

A B C D E F G H I J K L M N O P R R S T U V W X Y Z Nr

564.

1 Obiekt

2. Czas powstania

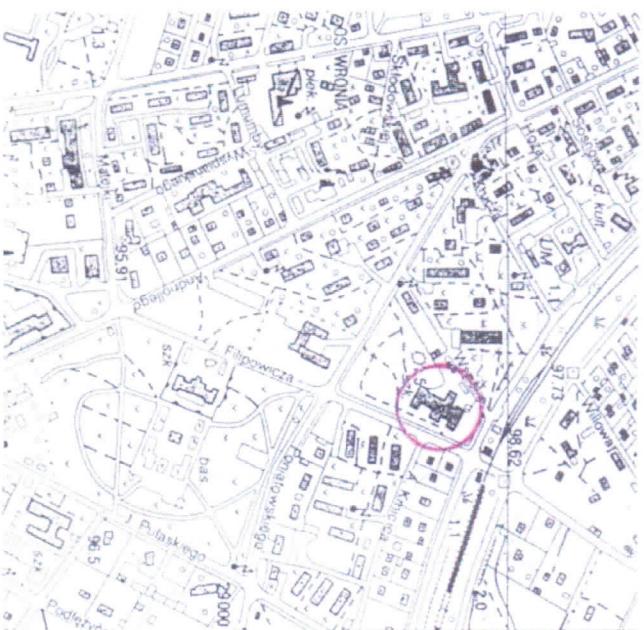
**WILLA - d. uzdrowisko Abrama Gurewicza**

1906 - 1910

3. Miejscowość

O T W O C K

11 Zdjęcia, rzut, przekrój, sytuacja, orientacja



4. Adres

ul. Armii Krajowej 8

nr hipoteczny

lub ewid. gruntów

5. Przynależność administracyjna

województwo mazowieckie

powiat Otwock

gmina

6. Poprzednie nazwy miejscowości

J.W.

7. Przynależność administracyjna przed 1 VII 1975

województwo warszawskie

powiat Otwock

8. Właściciel i jego adres

Polska Fundacja Alzheimera,  
Warszawa, ul. Widok 10

9. Użytkownik i jego adres

J.W.

10. Rejestr zabytków

937

Nr data

21 01 79



Budynek wzniesiony w latach 1906 - 1910, rozbudowywany wielokrotnie (m.in. 1921, 1925, 1928, 1935) zyskał wieloboczny plan, składający się z siedmiu przylegających do siebie skrzydeł.

Do 1945 roku był własnością Abrama Gurewicza (Górewicza) i jego spadkobierców.

Mieściło się w nim wzorowo urządzone uzdrowisko (na 80 osób) zaopatrzone m.in. w kanalizację, bieżącą wodę, elektryczne oświetlenie i telefon. Posiadało salonik, czytelnię, bawialnię i salę jadalną oraz koncertową. Jadalnia i czytelnia otrzymały w 1927 roku dekorację malarską pędzla artysty grafika Józefa Toma. Panneau w jadalni „Jaczyło motywy kwiatów i owadów o przewadze akordu złoto-niebiesko-czerwonego”.

Zatrudniano specjalistę ogrodnika (w okresie międzywojennym był nim Salaciński), przez co tereny uzdrowiska wyróżniały się od pozostałych pięknym parkiem w stylu angielskim z egzotycznymi odmianami roślin. Zakład nie posiadał statusu sanatorium ani szpitala, ale był uzdrowiskiem dla rekonwalescentów i osób poszukujących wypoczynku. Nie przyjmowano osób chorych na gruźlicę.

W 1928 roku teren uzdrowiska zajmowały oprócz budynku głównego: lodownia, domek stróża, komórki i ustęp. Budynek główny zyskał centralne ogrzewanie.

c.d. opisu na wkładce nr 1

**Sytuacja** - budynek położony jest na ponad trzyhektarowej działce usytuowanej w Otwocku, po południowej stronie torów kolejowych, w niedalekim sąsiedztwie Urzędu Miejskiego, na zalesionym terenie, otoczonym metalowym płotem, zamkniętym ulicami: Armii Krajowej (od północy), J. Filipowicza (od wschodu), Poniatowskiego (od południa) i Wspólną (od zachodu). Teren działki jak i działek sąsiednich jest w zasadzie płaski, grunt stanowią piaski średnie i drobne. Budynek uzdrowiska składa się z siedmiu skrzydeł połączonych pod różnymi kontami usytuowanych generalnie wzdłuż linii północ-południe. Główne wejście do budynku prowadzi od strony północnej, w skrzydle A. Na działce znajdują się ponadto: piwniczka ziemna (od strony ul. Poniatowskiego) i trzy murywane budynki (od strony ul. Wspólnej): budynek kotłowni, parterowy, konstrukcji murewej, z której czynnik grzewczy doprowadzony jest do budynku głównego, budynek pralni, jednopiętrowy, konstrukcji murewej oraz budynek mieszkalny - stróżówka, jednopiętrowy, konstrukcji murewej.

**Fundament** - wykonany z pełnej cegły ceramicznej grubości 43 cm; ściany części podpiwniczonej jak i nie podpiwniczonej są od zewnątrz pokryte tynkiem cementowo-wapiennym. Wierzch ściany fundamentowej znajduje się 60 cm powyżej poziomu terenu.

**Ściany** - zewnętrzne - konstrukcja drewniana z wyjątkiem części skrzydła E, F oraz A i B, w których to wykonano ściany murywane z cegły pełnej ceramicznej spojonej zaprawą cementowo-wapienną i cementową. Cegły obłożone są od zewnątrz szalunkiem wykonanym z sosnowych desek (część A i B). Ściany drewniane - ryglowe i sumikowo-łątkowe, z podwalinami dębowymi oraz sumikami, łątkami i oczepami wzmocnionymi ryglami (wszystko z drewna sosnowego). Układ warstw w ścianie przedstawia się następująco (od zewnątrz) - deski profilowane (grubość 2,5 cm), uszczelnienie z igliwia (8 cm), bale drewniane (7 cm), deski pionowe (2,5 cm) oraz tynk położony na podkładzie z trzciny. Podstawę konstrukcji stanowią łątki o wymiarach 18 x 18 cm. Wewnętrzne - drewniane, ryglowe, grubość 18 cm, ze słupkami o wymiarach 10 x 10 cm obitymi z dwóch stron deskami otynkowanymi zaprawą wapienną na podkładzie trzcinowym. Ściany ceglane - grubość 57 cm, obustronnie otynkowane.

**Stropy** - w budynku występują trzy rodzaje stropów - drewniane, belkowe, ze ślepym pułapem, ceglane, typu Kleina na belkach stropowych oraz ceglane odcinkowe na belkach stalowych.

c.d. opisu na wkładce nr 1

14. Kubatura	15. Powierzchnia użytkowa	16. Przeznaczenie piętrowe	17. Użytkowanie obecne
20 000 m <sup>3</sup>	2700 m <sup>2</sup>	mieszkalno -uzdrowskawe	nie użytkowany
<p>18. Prace budowlane i konserwatorskie, ich przebieg i dokumentacja (po 1945 r.)</p> <p>Prace nad obiektem (jego rozbudowa) miały miejsce w okresie międzywojennym kilkakrotnie (patrz pkt 12). Ostatni poważny remont miał miejsce w latach 80. XX w., kiedy to skrzydło A i B budynku od ulicy Armii Krajowej zostało zdemontowane i ponownie odtworzone z nowych elementów przy maksymalnym zachowaniu elementów oryginalnych więźby dachowej. Ściany drewniane zastąpione zostały murewnymi wykonanymi z cegły. Nowe ściany oblicowano deskowaniem nawiązującym do oryginalnego, odtworzono stolarkę okienną, detale architektoniczne, balkony. Wtedy to rozebrano piętrową więźbę z nad wejścia głównego oraz dwa tarasy przylegające do skrzydła głównego od południa i północy. W miejsce drewnianej klatki schodowej wprowadzono żelbetowe schody.</p> <p>19. Stan zachowania (fundamenty, ściany zewnętrzne, ściany wewnętrzne, sklepienia, stropy, konstrukcje dachowe, pokrycie dachu, wyposażenie i instalacje)</p> <p>Budynek zachowany w zróżnicowanym stanie. Dolne partie ścian drewnianych (podwaliny) wymagają uzupełnień, konserwacji lub wymiany. Zaprawa fundamentowa oraz zewnętrznych ścian murewanych w wielu miejscach wymyta-podłużne i poprzeczne pęknięcia. Powłoka malarska desek szalunkowych spękana. Stolarka okienna i drzwiowa częściowo wypaczona, zły stan powłok olejnych pokrywających nie tylko stolarkę okienną i drzwiową ale również ściany wewnętrzne i zewnętrzne. Wewnątrz parkiety w niezbyt dobrym stanie, tynki wewnętrzne w miejscach, gdzie przez nieszczelne pokrycie dachowe przeciekała woda uszkodzone. W najlepszym stanie zachowania część A i B obiektu, która na początku lat 80. XX w. była remontowana.</p> <p>20. Najpilniejsze postulaty konserwatorskie</p> <p>Remont budynku, wykonanie nowych powłok malarskich, wymiana skorodowanych elementów rymien, zniszczonej stolarki, desek szalunkowych, rekonstrukcja rozebranych w latach 80. przy okazji remontu skrzydła A i B balkonów, więźbyczki oraz tarasów; nadanie nowych funkcji użytkowych obiektu.</p>			



1. K. Czubicki, Otwock, . Armii Radzieckiej 8. Budynek liceum medycznego. Opinia techniczna, Warszawa 1984, w zbiorach PSOZ.
2. T. Maliszewski, Opinia techniczna: mykologiczno-budowlana dla budynku Liceum Medycznego, Warszawa 1989, zbiory PSOZ.
3. T. Maliszewski, Ekspertyza mykologiczno-budowlana, Warszawa 1992, zbiory PSOZ.
3. Projekt przebudowy piętrowego domu i kotłowni dla CO na posesji Dwojny Gurewicz i sukcesorów A.Gurewicza z 1928 r., Archiwum miasta Otwocka, 124/1928.
4. Plan cieplarni murowanej z dachem szklanym konstrukcji drewnianej dębowej (...), z 1935 r., AmO, 83/135.
5. Projekt budynku garażowego i przyziemnych zabudowań gospodarczych (...), AmO, 83/39.

## 22. Bibliografia

1. E. Popławska-Bukato, Uzdrawisko Abrama Gurewicza w Otwocku, "Mazowsze", nr 2/94.
2. Otwock - Uzdrawisko. Informator, Warszawa 1925.
3. Uzdrawisko A.Górewicza, Warszawa 1927.

## 23. Uwagi różne

## 24. Opracowanie karty ewidencyjnej

tekst ..... Jerzy Szatygin, VIII 1999 nazwisko, data, podpisplany, rysunki ..... j.w. imie, nazwisko, data, podpiszjęcia fotograf. .... j.w. imie, nazwisko, data, podpismiejsce przechowywania negatywów**KARTA PO WYPEŁNIENIU PODLEGA OCHRONIE NA PODSTAWIE PRZEPISÓW PRAWA AUTORSKIEGO**

25. Adnotacje o inspekcjach, informacje o zmianach (daty, imiona i nazwiska wypełniających)

## 26. Załączniki

Wkładka nr 1,2,3,4,5,6,7,8



1. Miejscowość: OTWOCK	4. Obiekt (nazwa jak w karcie)	5. Zawartość wkładki (nazwa materiału uzupełniającego)
2. Gmina: Otwock, ul. Armii Krajowej 8, mazowieckie	WILLA - d. uzdrowsko Abrama Gurewicz	c.d. opisu, fotografie
3. Województwo:		

c.d. opisu pkt 12

W 1935 roku na terenie przylegającym do ulicy Wspólnej projektowano rozbudowę istniejącej już cieplarni. Na planie sytuacyjnym z tego czasu obok pensjonatu (rozbudowanego o mурowany narożnik w części zachodniej) widnieją: drewniany garaż, węglarnia i stróżówka, mурowana cieplarnia i lodownia.

Przed samą wojną na posesji sukcesorów Gurewicz wzniesiono mурowany garaż, a istniejącą lodownię rozbudowano. W okresie wojny budynek został zajęty przez Niemców i zamieniony na miejscową komendanturę. W 1941 roku budynek został przemianowany na szpital - część wyposażenia przeniesiona została do siedziby NSDAP przy ul. Matejki (obecnie gmachu Izby Skarbowej). Podczas wojny budynek został nieznacznie rozbudowany - do najstarszej części kuchennej dostawiono mурowany narożnik.

W 1948 roku Roman i Ignacy Górewicz oraz Ida Grynspan (z domu Górewicz), jedyni żyjący spadkobiercy obciążonej wierzytelnościami nieruchomości sprzedali ją Warszawskiemu Zarządowi Samorządowemu za sumę 14 mln złotych. Jeszcze w tym samym roku Zarząd odsprzedał nieruchomość Ministerstwu Oświaty. Budynek przeznaczony był kolejno na: sanatorium, Centralny Szpital Lotniczy oraz Liceum Medyczne nr 8 (od 1960 do 1997). Obecnie od dwóch lat jest własnością Polskiej Fundacji Alzheimerowskiej.

Obiekt w stylu „otwockim”.

c.d. pkt 13

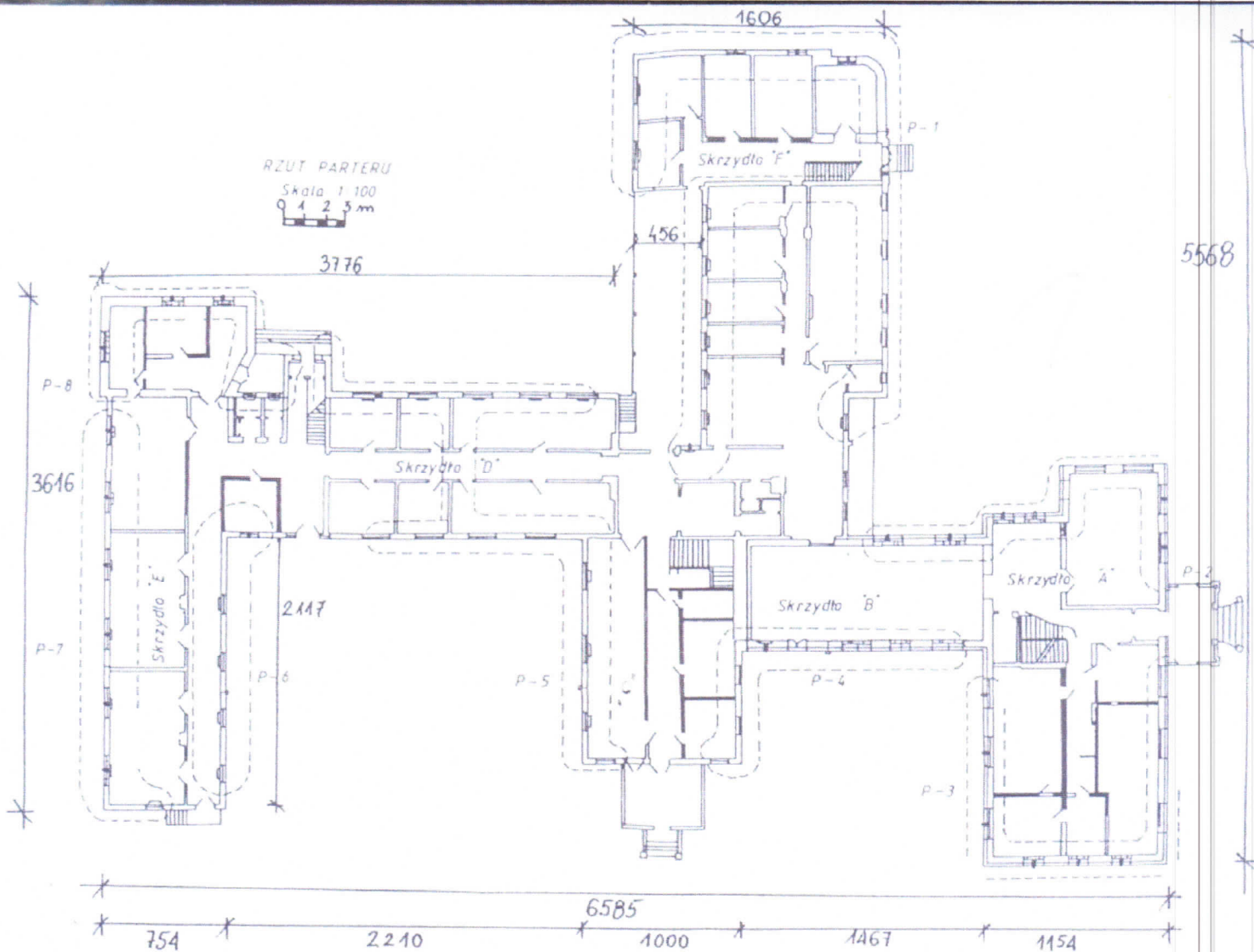
**Stropy** - nad piwnicą (pod tarasem od strony południowej skrzydła F i częściowo w skrzydle F i G) wykonano strop ceglany odcinkowy położony na belkach stalowych o rozstawie ok. 1,2 m. Oparte na ścianach ceglanych podłużnych (część F) i na ścianach zewnętrznych oraz ścianie środkowej konstrukcyjnej (część G). Stropy te są nieotylnkowane. W części F nad piwnicami (narożnik północno-zachodni) znajdują się stropy Kleina ułożone na belkach stalowych. W częściach niepodpiwniczonych na poziomie parteru na stropach belkowych ze ślepym pułapem ułożone są podłogi z desek białych struganych. Środkową część stropu (pomiedzy dwiema warstwami desek) stanowi warstwa izolacyjna składająca się z polepy wapiennej o grubości 6 cm ułożona bezpośrednio na deskowaniu ślepego pułapu. Nad pomieszczeniami w poziomie parteru wykonane są stropy drewniane oparte na belkach stropowych, ze ślepym pułapem i podsufitką. Górna ich część obłożona jest dębowym parkietem. Stropy stychowe również są drewniane, belkowe, z podsufitką.

Jerzy Szalagin, VI11999

Wkładkę założył:

(imie, nazwisko, data)

Miejsce przechowywania negatywów:





1. Miejscowość: ..... Otwock .....	4. Obiekt (nazwa jak w karcie)  WILLA - d. uzdrowisko Abrama Gurewicza	5. Zawartość wkładki (nazwa materiału uzupełniającego)  c.d. opisu, fotografie
2. Gmina ..... ul. Armii Krajowej 8 mazowieckie .....		
3. Województwo .....		

c.d. pkt 13

**Schody** - zewnętrzne prowadzące na poziom parteru i wewnętrzne prowadzące do piwnic są konstrukcji ceglanej i betonowej. Schody wewnętrzne prowadzące z poziomu parteru na poziom poddasza są murowane (w skrzydle A) oraz drewniane z profilowanymi żelwnymi oraz drewnianymi tralkami.

**Wieża dachowa** - pierwotna nad częścią A i B została zdemontowana i po wykonaniu ceglanych ścian i stropów odtworzona. Użyto do tego starych zdemontowanych uprzednio elementów, część zaś wykonano z nowego drewna. Połączenia wykonano gwoździami. Nowo wykonane krokwie oparte są bezpośrednio na ceglanych kolankowych ścianach. Krokwie wzmocnione są stolcem (oraz mieczami i zastrzałami). Nad częścią A, B, C i D wieża ma konstrukcję płatwiowo-kleszczową z dwiema płatwiami i ze ścianką kolankową. Ma ona wysokość od kalenicy 2,88 m. Jej podstawowymi elementami są: krokwie dachowe (o wymiarach 7,5 x 14 cm) oparte na płatwiach pośrednich oraz w części okapowej na płatwiach stropowych, płatwie połaciowe (o wymiarach 12 x 13 cm) podparte słupkami drewnianymi stolca, płatwie stropowe (o wymiarach 14 x 14 cm) oparte na słupkach drewnianych okapowych, słupki stolca i słupki skrajne pod płatwiami stropowymi (14 x 14 cm). Nad częścią E dach ma konstrukcję płatwiowo - krokwiową z jedną ścianką kolankową, natomiast w części F występuje konstrukcja płatwiowo-kleszczowa z dwiema płatwiami pośrednimi. Pokrycie połaci dachowych stanowi papa ułożona na deskowaniu, jedynie skrzydło F pokryte jest blachą stalową ocynkowaną.

**Stolarka okienna** - wykonana jest z drewna sosnowego, okna są typu polskiego, ościeżnicowe, malowane farbami olejnymi, podwojne. Większość okien prostokątna (trzyśczybowe, trójdzielne) lub kwadratowa (sześciśczybowe). Okna w części B od strony zachodniej duże, zamknięte pełnym łukiem, siedmioszybowe. Nad wszystkimi oknami ozdobna stolarka okienna - nadokienniki wycinane z desek, o motywach roślinnych i geometrycznych.

**Stolarka drzwiowa** - wykonana jest z drewna sosnowego. Drzwi jedno- i dwuskrzydłowe, płycinowe i płytowe, zamocowane są na fabrycznych zawiasach w ozdobnie fazowanych framugach zamocowanych w słupach konstrukcji, pomalowane farbami olejnymi.

Jerzy Szatygin, VI1999

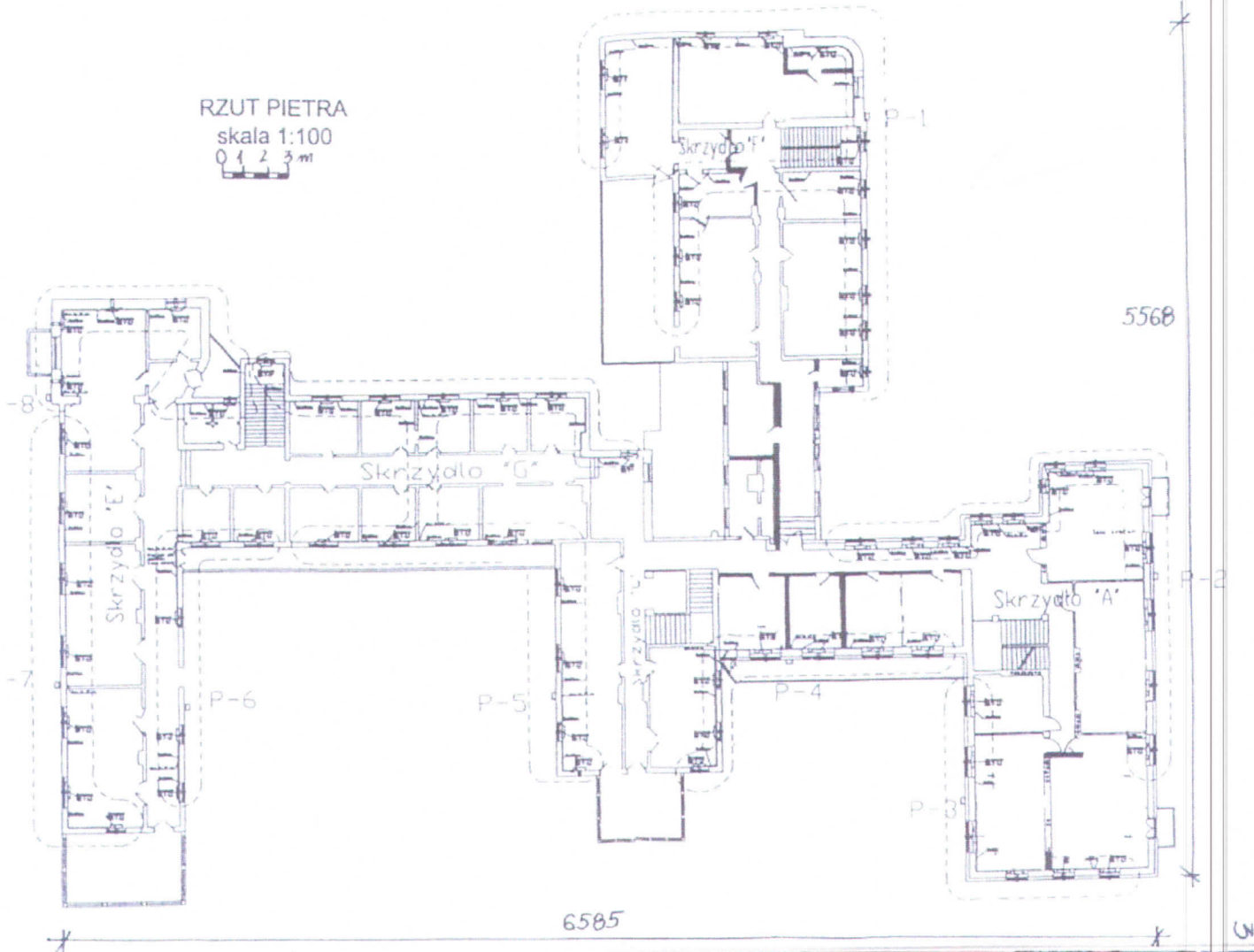
Wkładkę założył: .....

(imię, nazwisko, data)

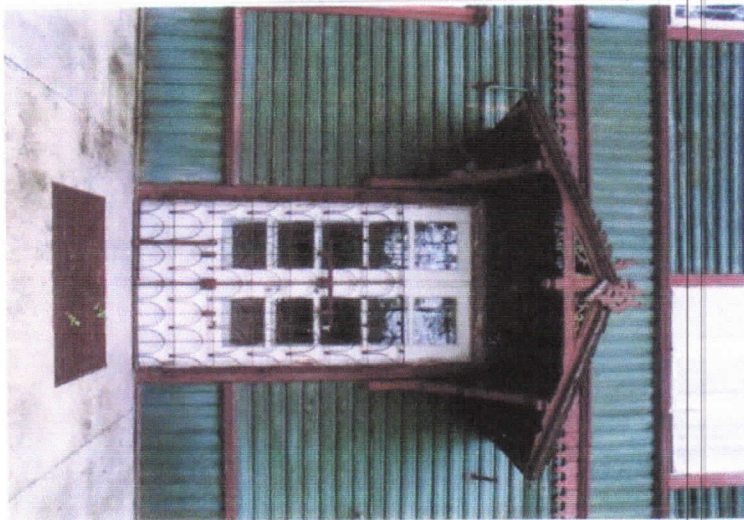
Miejsce przechowywania negatywów: .....



RZUT PIETRA  
skala 1:100  
0 1 2 3 m



5



4





1. Miejscowość ..... OTWOCK	4. Obiekt (nazwa iak w karcie)	5. Zawartość wkladki (nazwa materiału uzupełniającego)
2. Gmina ..... Otwock ul. Armii Krajowej 8 mazowieckie	WILLA - d. uzdrowisko Abrama Gurewiczka	c.d. opisu, fotografie
3. Województwo .....		

c.d. pkt 13

**Elewacje** - W elewacjach od strony północnej, wschodniej i południowej znajdują się balkony, tarasy i werandy. W poziomie parteru istnieją: taras z posadzką betonową pomiędzy skrzydłami E i D od strony wschodniej oraz taras przy ścianie podłużnej skrzydła F od strony południowej. Krótszym bokiem przylega on do skrzydła G. Werandy usytuowane są przy ścianach szczytowych skrzydła C i E - przy skrzydle E istnieją tylko fundamenty i słupy werandy znajdującej się na 1 piętrze, przy skrzydle C weranda jest w pełni zabudowana i oszklona. Na poziomie 1 piętra znajdują się dwa balkony od strony północnej części A (w pobliżu ścian szczytowych) oraz zadaszone balkony pomiędzy skrzydłami A i C oraz wzdłuż ściany skrzydła D. Ich zadaszenie stanowią wysunięte dachy skrzydła B i D. W ścianie północnej skrzydła E również usytuowany jest balkon (bez zadaszenia). W murowanej części skrzydła E również wykonany jest balkon (w ścianie od strony południowej) wsparty na stropach Kleina. Balkony drewniane wykonane są z sosnowego drewna - opierają się na belkach stropowych, obitych deskami, z balustradami wykonanymi z profilowanych desek i pochwyłtami z profilowanych krawędziaków. Przy skrzydle F, od strony południowej usytuowano dwupoziomowy taras. Jest on konstrukcji drewnianej, ze słupkami konstrukcyjnymi opartymi na tarasie w poziomie parteru, którego betonowa posadzka ułożona jest na ceglany stropie piwnic. Podłogę w poziomie 1 piętra stanowi deskowanie przymocowane bezpośrednio do drewnianych belek ułożonych na oczepie wieńczącym słupki drewniane. Balustrady wykonane są z drewnianych łat, zaś pochwyły z profilowanego krawędziaka. Werandy analogicznie jak w poziomie parteru znajdują się przy skrzydle C i E. Weranda przy skrzydle C posiada pełną obudowę, jak w kondygnacji parteru a nad nią jest jeszcze jedna kondygnacja ze słupkami, balustradą i dachem. Weranda przy skrzydle E jest ażurowa - nie posiada pełnej obudowy. Nad nią znajduje się jeszcze jedna kondygnacja, jak przy skrzydle C.

Ściany zewnętrzne praktycznie całego budynku obite są profilowanymi deskami, łączoneymi na zakład i pomalowanymi farbami olejnymi. Jedynie ściany części mурowanych E i F pokryte są tynkiem. Pionowe i poziome deski szalunkowe rozdzielone w całej elewacji gzymsem międzykondygnacyjnym (ozdobnym) oraz gzymсами podokiennymi (na obu kondygnacjach).

**Plan** - budynek o rozwiniętym planie, asymetryczny, sześć skrzydeł dostawionych do siebie pod różnymi kątami, układ pomieszczeń szeregowy, wejścia do budynku prowadzą od strony północnej (2), zachodniej (4), wschodniej (3).

**Bryła** - budynek częściowo podpiwniczony, na niskiej podmurówce, dwukondygnacyjny, nakręty płaskimi dachami dwuspadowymi, bryła rozwinięta, wieloczętonowa.

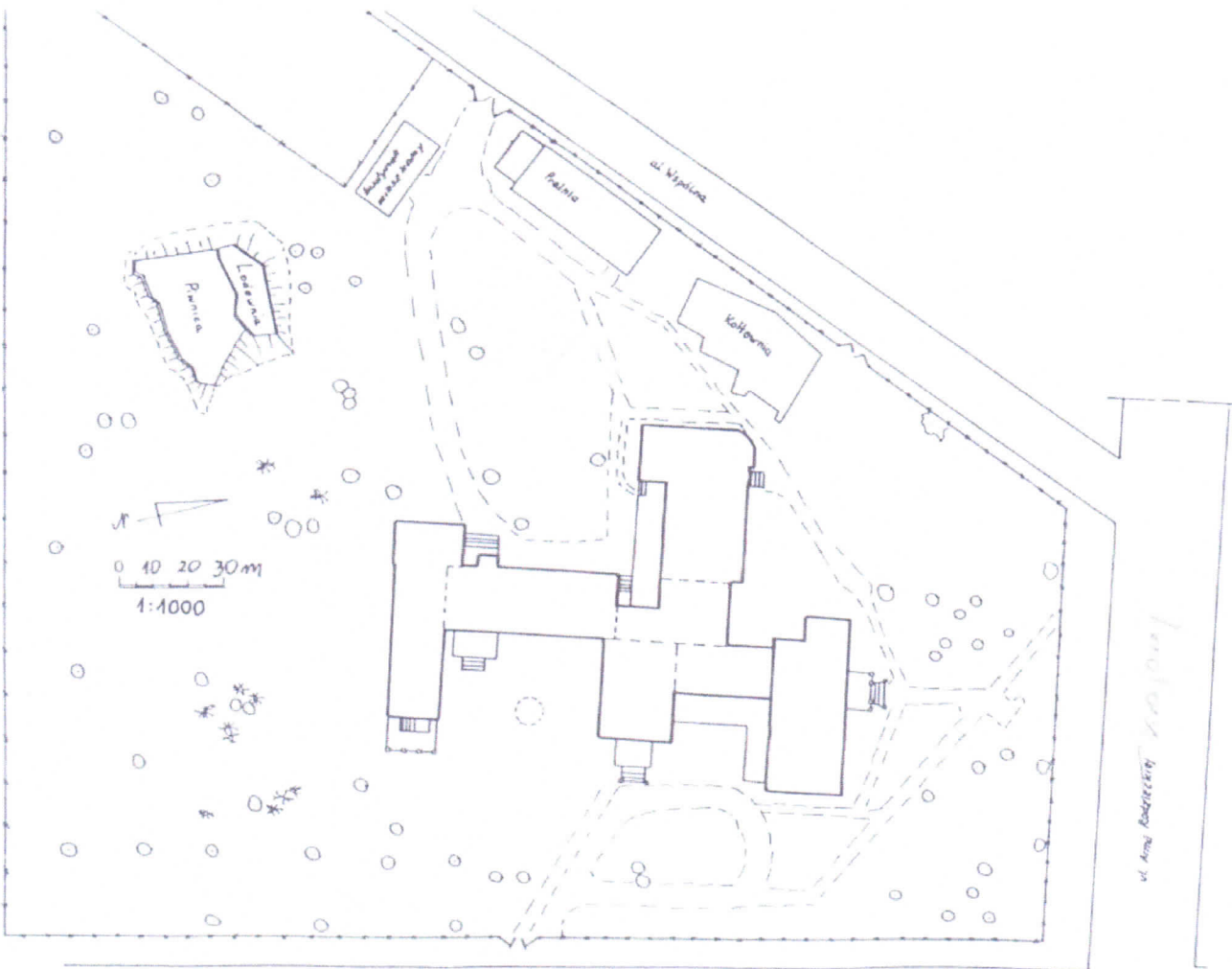
**Instalacje** - c.o., wodno-kanalizacyjna, elektryczna, telefoniczna.

Jerzy Szatygin, VI1999

Wkładkę założył: .....

(imię, nazwisko, data)

Miejsce przechowywania negatywu: .....



ul. 22. Lipca Filipovsko



7



6



1. Miejscowość: OTWOCK	4. Obiekt (nazwa jak w karcie)	5. Zawartość wkładki (nazwa materiału uzupełniającego)
2. Gmina: ul. Armii Krajowej 8 mazowieckie	WILLA - d. uzdrowisko Abrama Gurewicza	c.d. opisu, fotografie
3. Województwo:		

c.d. pkt 13

**Wnętrze** - podłogi deskowe, na nich położony dębowy parkiet, częściowo pokryty gumoleum, sufit obity trzcinowymi matami i otynkowany, ściany otynkowane, malowane farbami olejowymi, stolarka okienna i drzwiowa ozdobna, malowana farbami olejnymi, okna zaopatrzona częściowo w deskowe okiennice zamykane na żelazne kule antaby, drzwi częściowo oszklone, deskowe oraz płycinowe i płytowe, zachowane w części skrzydeł oryginalne piece kaflowe wykonane z białych kafli, system kominowy zachowany we wszystkich częściach budynku, w części A nowy.

8



Wkładka

(imię, nazwisko, data)

9



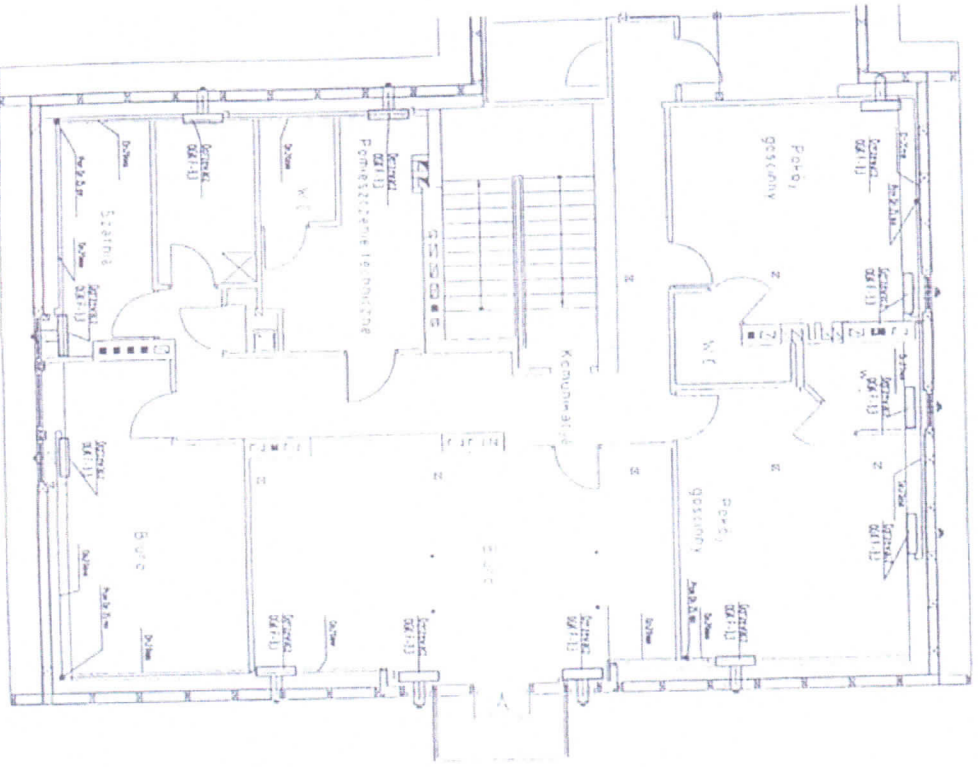
10





# RZUT PODDASZA

## skala 1:100



Obiekt	OTNOCK, ul. Armii Krajowej nr 8
Projekt	Projekt instalacji gazowej
Inwestor	Polska Fundacja Alzheimerera
Pracownia	Instytut Architektury
Opiekun	mgr inż. Jacek Kukuła
Wykonawca	mgr inż. Jacek Kukuła
Opis	Instalacja gazowa

11



12



13



14





<p>1. Miejscowość: .....                  2. Gmina .....                  3. Województwo .....</p>	<p><b>OTWOCK</b>                  Otwock .....                  ul. Armii Krajowej 8                  mazowieckie .....</p>	<p>4. Obiekt (nazwa jak w karcie)                  WILLA - d. uzdrowisko                  Abrama Gurewicza</p> <p>5. Zawartość wkładki (nazwa materiału uzupełniającego)                  fotografie, plan projektowanej cieplarni (AmO, 83/135),                  projekt przebudowy domu(AmO, 124/1928)</p>
--	---	---



15



17



18



16



19



Projekt budowy i zabud. osiedla...  
 może być zatwierdzony.  
 Ołwoc, dn. 8 PAZ 1935

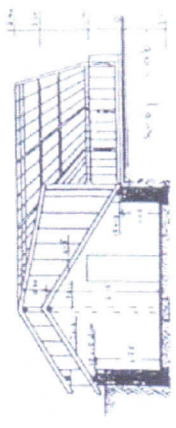
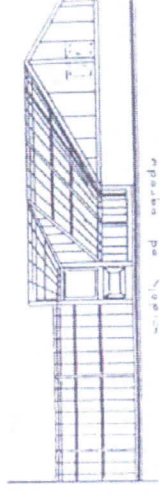
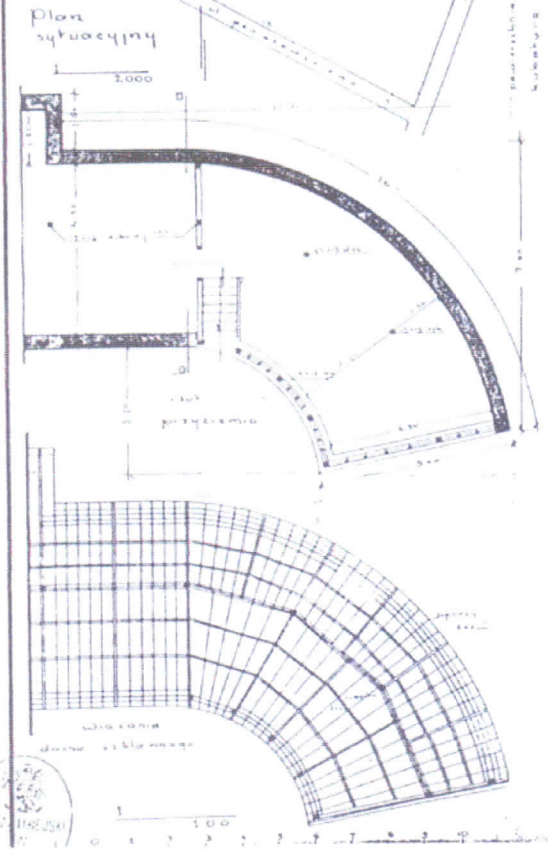
*W. J. Jankowski*

83/35 Ołwoc, dn. 8 PAZ 1935 193

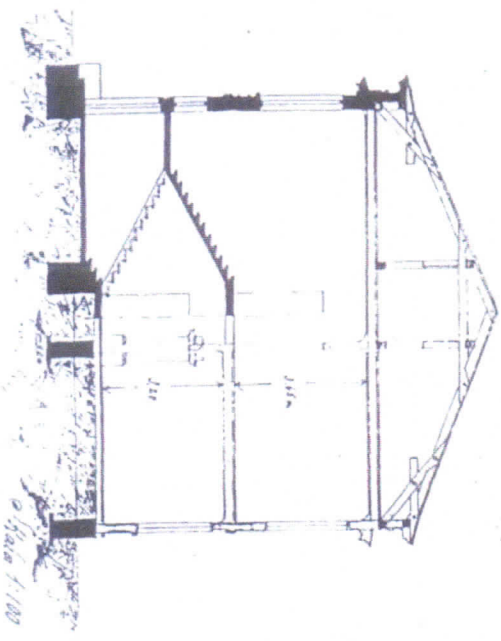
Na podstawie art. 3.95 rozporządzenia Prezydenta Rzeczypospolitej z dnia 16. II. 1926 r. w sprawie budownictwa i zabudowania osiedli (Dz. U. P. Nr. 21 z 1926 r. poz. 272) oraz rozporządzenia Ministra Publicznych Pracy i Opieki Społecznej z dnia 14. X. 1929 r. w sprawie sposobu wykonywania i nadzoru nad robotami w zakresie wzniesienia i użytkowania budynków mieszkalnych i użytkownika budynków mieszkalnych (Dz. U. P. Nr. 58 z 1929 r. poz. 1000) Zarząd Miejski miasta i powiatu Ołwoc projekt niniejszy zatwierdza.



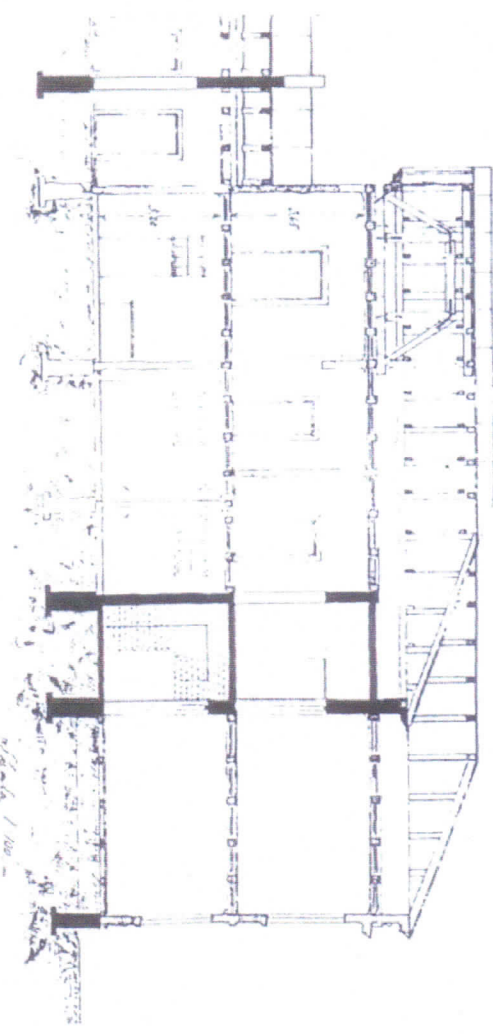
BURMISTRZ:  
*W. J. Jankowski*



Plan ogólny  
*W. J. Jankowski*



*Projekt arch. d.*



*Projekt arch. d.*



<p>1. Miejscowość .....                  2. Gmina .....                  3. Województwo .....</p>	<p>OTWOCK                  Otwock .....                  ul. Armii Krajowej 8                  mazowieckie .....</p>	<p>4. Obiekt (nazwa jak w karcie)                  WILLA - d. uzdrowisko                  Abrama Gurewicza</p> <p>5. Zawartość wkładki (nazwa materiału uzupełniającego)                  fotografie, przekroje konstrukcji stropów z dokumentacji T. Maliszewskiego (1992)</p>
---	--	---



20



22



23



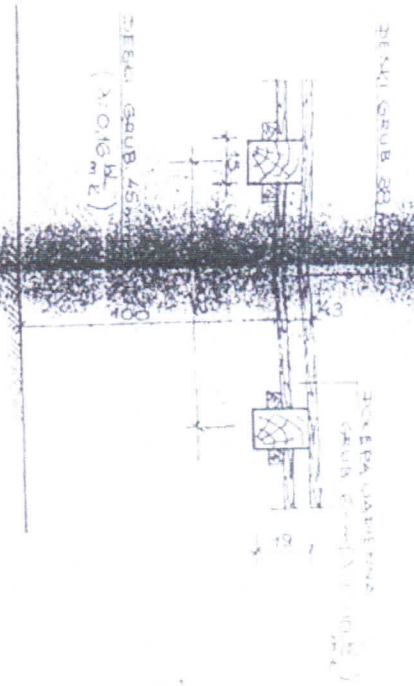
21



24



ODKRYWKA PODLOGI W PARTERZE

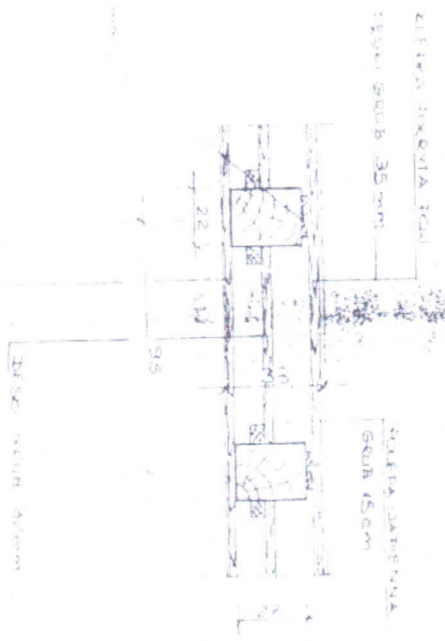


ODKRYWKA STROPU NAD I PIĘTREM

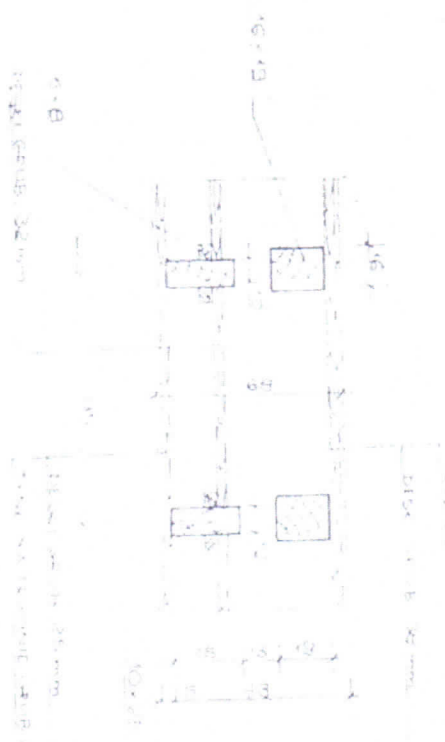


ODKRYWKI STROPU NAD PARTEREM

STRÓP NAD POMIESZCZENIAMI



STRÓP NAD JADALNIĄ



Stwierdzam, że powyższe projekty zostały wykonane w zbiorach Archiwum Państwowego Instytutu Technicznego Zabytków w Warszawie.

Chocisz ul. Armii Radzieckiej 8  
 NCT - mgr R. Cerdacki  
 02.1984  
 6.05.98

ODKRYWKI STROPOW

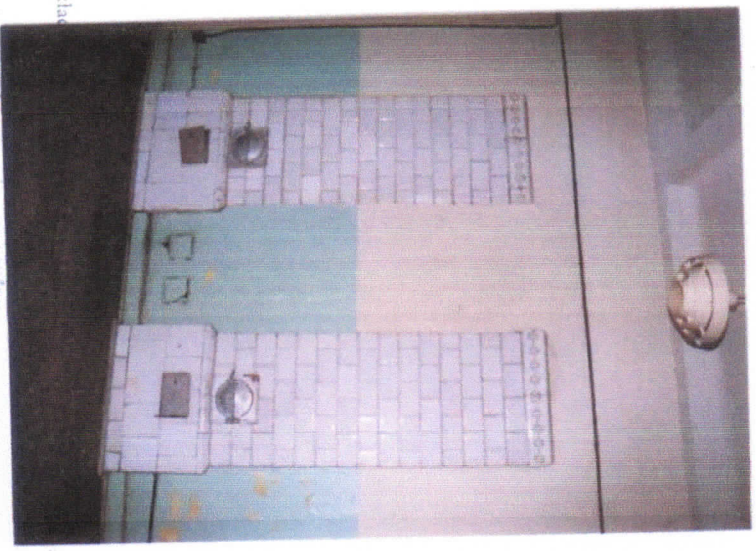


1. Miejscowość: **Otwock, ul. Armii Krajowej**  
 2. Gmina: **Otwock**  
 3. Województwo: **mazowieckie**

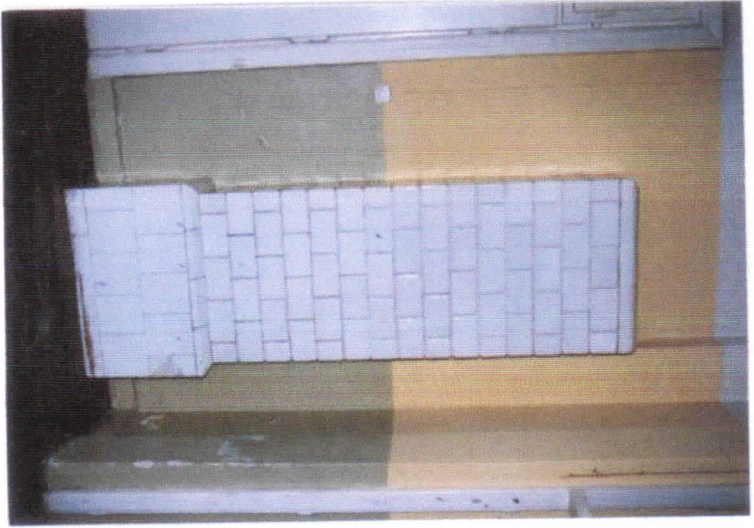
4. Obiekt (nazwa jak w karcie): **Willa-d. uzdrowisko Abrahama Gurewicz**

5. Zawartość wkładki (nazwa materiału uzupełniającego): **Fotografie**

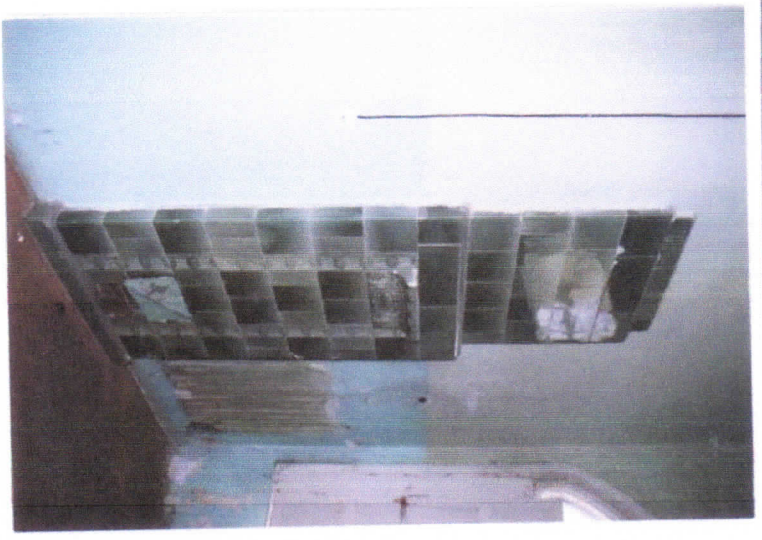
34



35



36



Wkład

Miejsce przechowywania negatywów: .....



1. Miejscowość: **Otwock, ul. Armii Krajowej**  
 2. Gmina: **Otwock**  
 3. Województwo: **mazowieckie**

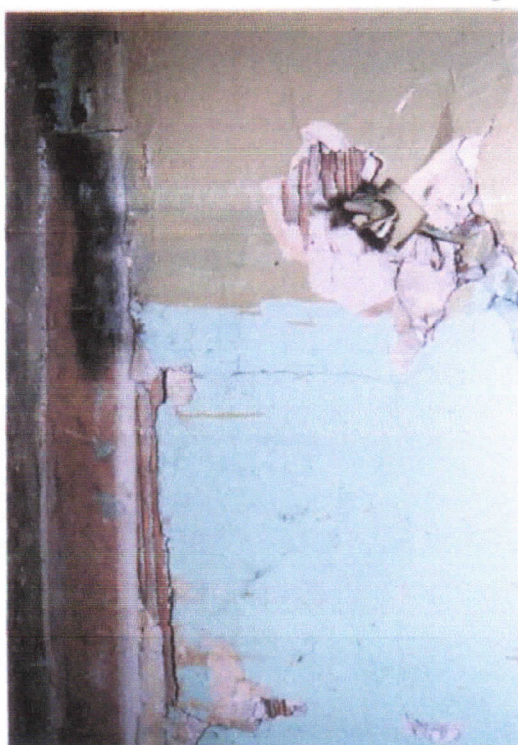
4. Obiekt (nazwa i adres):  
**Willa-d. uzdrowisko Abrama Gurewi-  
 cza**

5. Zawartość wkladki (nazwa materiału uzupełniającego):  
**Fotografie**

25



28



26



27

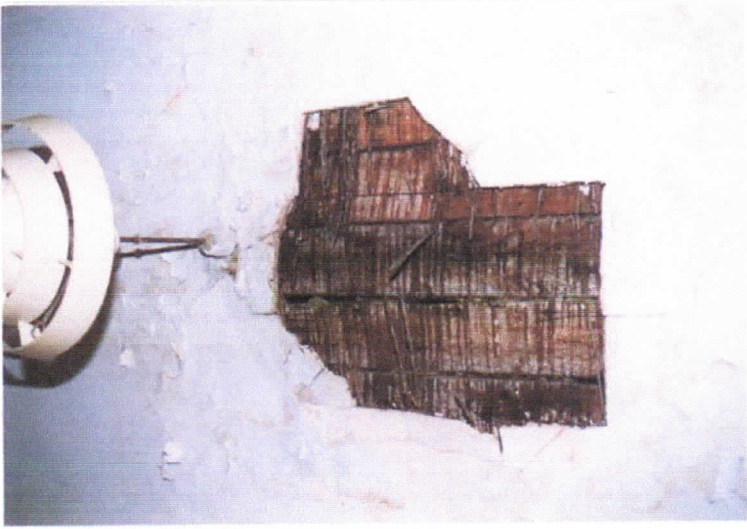


29





30



31



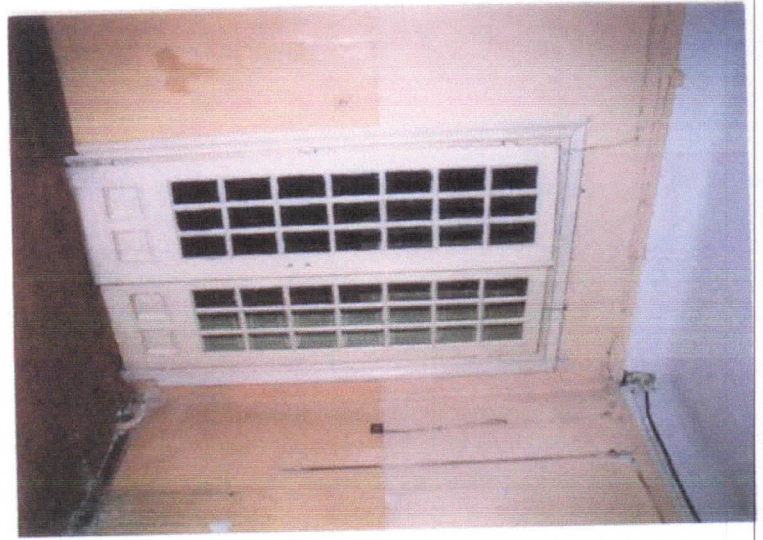
32



33







Spis ilustracji

1. Skrzydło
2. Skrzydło
3. Skrzydło
4. Skrzydło
5. Widok na północno
6. Widok na
7. Widok na
8. Balkon w
- 9-12. Balkon
13. Okno w
14. Okno w
15. Widok na zachodniej
16. Widok na
17. Wejście skrzydło E.
18. Skrzydło
19. Skrzydło
20. Widok na zachodniej
21. Widok na zachodniej
22. Widok na zachodniej
23. Elewacja
24. Widok na zachodniej
25. Detal garażu południowej
26. Nadokcie południowej
27. Drzwi w
28. Tynk po C.
29. Okno od strony wschodniej
30. Sufit w
31. Klatka schodowa
32. Klatka schodowa zachodniej
33. Drzwi w
34. Piec kaflowy
35. Piec kaflowy przyziemi
36. Piec kaflowy
37. Drzwi w